

JULIA MARIA LOPEZ MESA



CORPUS WAX

INTERVENTION ARTISTIQUE URBAINE AUX ABORDS DU STADE DE FRANCE

Facebook : corpus WAX
Instagram : corpus_WAX

Contact communication/presse
Myriam Moussa
myriam.moussa.communication@gmail.com
06 11 62 67 15

Une vitrine du foisonnement artistique et culturel du territoire

Un fil rouge guide les passants depuis la gare rer D du Stade de France, et les conduit le long d'un chemin, où ils lèvent les yeux vers une installation : des wax, tissus africains aux motifs exubérants, ont été suspendus aux arbres. Le fil rouge se prolonge au sol jusqu'à un tunnel, où cette fois, les passants découvrent une fresque : un monde souterrain et constellé, où habite un gigantesque corps en mouvement, dont on ne voit que des fragments sur les murs, alors que deux mains maintiennent le fil, et qu'une autre confectionne des habits inspirés des mêmes motifs en wax. Transition onirique avant de ré-émerger à la surface.



Depuis 2013, Julia Maria Lopez Mesa travaille au 6b, lieu de création et de diffusion à Saint-Denis. Cette artiste plasticienne d'origine colombienne, s'inspire des spécificités de chaque territoire sur lequel elle travaille. C'est tout naturellement qu'elle s'est investie sur le territoire dionysien, territoire aux mutations importantes, riche de sa diversité culturelle.

CORPUS WAX est un projet de fresque urbaine sur les parois du tunnel souterrain aux abords du stade de France, avenue du président Wilson à Saint-Denis. Cette intervention artistique urbaine répond à une commande de l'établissement public territorial Plaine Commune, avec le soutien de la SNCF. Ce projet s'inscrit dans une dynamique culturelle et artistique, qui depuis 2014 identifie Plaine Commune comme le territoire de la culture et de la création du grand Paris. Le quartier de la Plaine aux abords du stade de France, connaît depuis une quinzaine d'années des mutations urbaines importantes et le développement d'un grand pôle économique. Ce flux important est renforcé par l'Euro 2016. Moment de foisonnement culturel, les espaces publics deviennent la vitrine de l'expression et de la richesse artistique et culturelle du territoire. Les artistes s'inspirent de cette énergie pour fabriquer la ville. CORPUS WAX est un exemple fort de cette source d'inspiration et de création qui se produit entre un artiste, un territoire, un espace et ses usagers.

Julia Maria Lopez Mesa s'attache à imaginer ce lien subtil entre l'intime et l'espace public. A travers le travail du textile, du corps et des couleurs, elle invente et crée un espace public onirique reflétant les traces d'expressions urbaines existantes. Son travail de création est participatif. Il se nourrit des connexions avec les usagers et les artistes qu'elle invite.

Parmi ces dernières interventions dans l'espace urbain, elle a conduit le projet participatif *Passage 8*, à l'îlot 8 au centre-ville de Saint-Denis, et le projet *Préludes* intégré au parcours de Street Art AUCWIN, le long du canal Saint-Denis. Cette expérience de l'art urbain et sa sensibilité sociale de sa pratique artistique, lui ont permis d'être sélectionnée pour participer à la plus grande avenue de street-art, projet porté par la ville de Saint-Denis.



Julia Maria Lopez Mesa, artiste plasticienne née en 1978 à Medellin en Colombie.

Marquée par la condition nomade du monde contemporain, Julia Maria Lopez s'interroge sur la notion d'ouverture à la fois géographique et intime, où le dehors résonne au-dedans, retour à soi dans une redécouverte permanente. En plaçant le corps et la couleur au centre de sa pratique, elle explore le potentiel plastique du tissu, sa flexibilité, sa malléabilité, ses capacités métaphoriques dans des jeux sensoriels et perceptifs.

Son travail s'ouvre à des projets urbains à dimension participative, en tenant compte du contexte territorial et social, où elle tisse et retisse des liens avec les habitants. Corps projetés, corps qui participent, parcours sur la toile, et parcours dans l'espace urbain, autant de matérialisations d'ouvertures.

Son parcours professionnel tend à créer des espaces d'expérimentation. En 2006, elle fonde Pesquisa à Medellin, un groupe créatif où se jouent les rapports singuliers entre nécessités privées, utopies collectives et réalité économique. Elle développe ce champs d'expérimentation à travers divers projets artistiques, des ateliers participatifs ou des performances collaboratives avec les institutions et associations. Son travail trouve un nouveau élan avec LA MAISON JAUNE (2015-2018), un laboratoire qui propose une expérimentation artistique, territoriale et sociale. Ce projet est également dans la continuité d'un travail sur le territoire dinonyien, une réflexion artistique qui évolue aujourd'hui avec le projet CORPUS WAX.



LE TUNNEL : UN SOUTERRAIN DE L'INCONSCIENT. UN ESPACE DE TRANSITION ONIRIQUE

Dans sa première phase de création, l'artiste est entrée en connexion avec ceux qui font vivre cet espace :

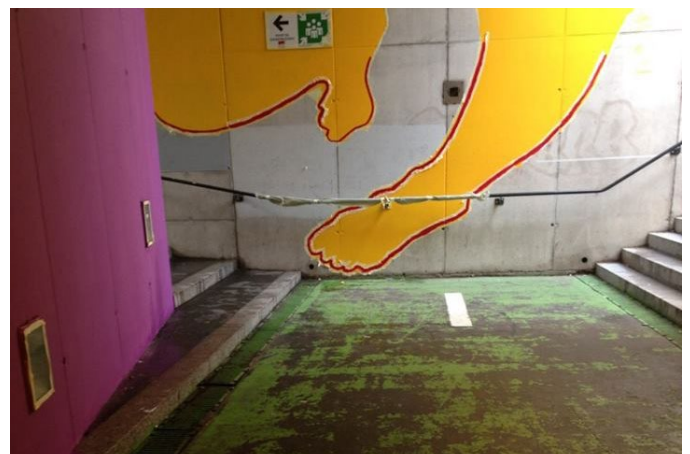
“ En me baladant dans le quartier avenue du Président Wilson à Saint-Denis, je me suis rendue à différents horaires dans le tunnel souterrain en observant les allées et venues des passants. J'ai repéré différents types d'usagers qui le traversaient à des rythmes différents [...] ” Julia Maria Lopez Mesa.

En observant d'une manière plus poétique ce souterrain, l'artiste imagine un moyen d'accompagner les passants dans un univers transitionnel, onirique, en lien avec le souterrain de l'inconscient avant qu'ils ne retrouvent la surface de la ville.

Espace et corps

En s'appuyant sur son travail personnel autour de la couleur et du corps, Julia Maria Lopez Mesa entreprend un déplacement des images de son corps qu'elle projette dans l'espace urbain. Le passant découvre ainsi des fragments du corps en mouvement qui habitent le tunnel.

Travail de projection de son corps et déplacement des images



Les motifs du wax signe de la diversité culturelle de Saint-Denis

L'artiste s'inspire de la richesse des motifs du « wax », tissu africain très répandu sur les habits des passants au centre-ville, majoritairement des femmes, ainsi que sur les vêtements en vente sur les stands du marché.



“En suivant le fil du « wax » avec ses motifs exubérants, humoristiques ou populaires et ses couleurs vibrantes, on peut faire le lien direct avec le métier traditionnel de la couture lié à l’imaginaire du féminin avec ses gestes (coudre, couper, etc) et propre à l’espace domestique.” J. M. L. M

Le fil rouge

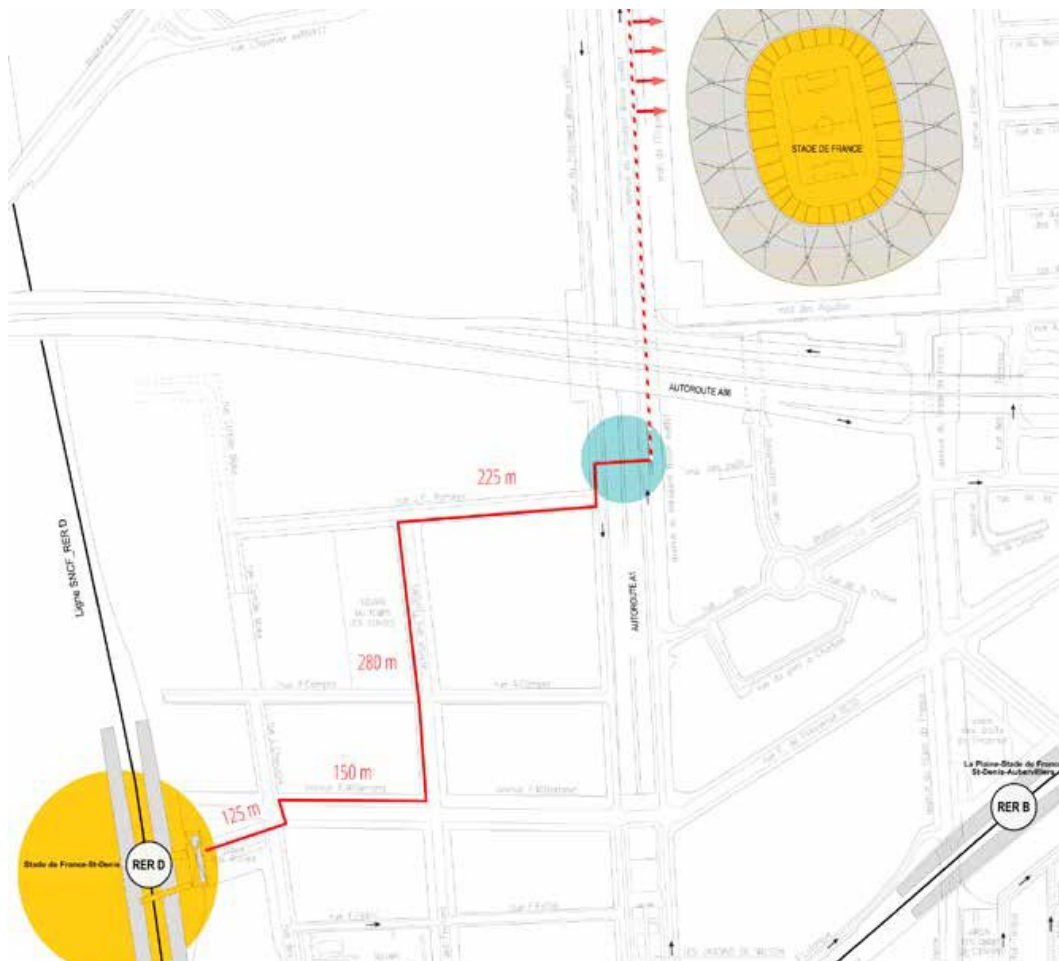
Symbole universel du destin, de la vie, de l’amour et de la mort ancré dans l’imaginaire collectif, un fil rouge tendu au bout des doigts conduit la narration de l’oeuvre en traversant le tunnel et en passant par tous les espaces : les escaliers, le plafond, le sol, le long des murs...



CHEMINEMENT DE LA GARE RER D AU TUNNEL

Cette partie du projet est, quant à elle, liée à l'imaginaire de l'Euro 2016, et la signalétique indiquant le chemin vers le tunnel s'inspire également des couleurs du "wax".

Deux types de signalétiques sont présentés. En hauteur les passants peuvent admirer une installation en tissu wax, accrochée entre les arbres de l'allée. Au sol et tout au long du cheminement vers le tunnel, les usagers peuvent se repérer grâce à la signalétique aux pochoirs. Pour cette partie au sol, Julia Maria Lopez Mesa a proposé au collectif quai 36 d'intervenir : Celui-ci a fait appel aux artistes kashink1 et djamel oulkadi. Dans la continuité du projet ces derniers ont entrepris une signalétique graphique s'inspirant du fil rouge.



UN PROJET PARTICIPATIF

Un fil participatif

La rencontre avec les usagers du tunnel a nourri ce projet de création. Julia Maria Lopez Mesa a donc imaginé, un espace de la fresque où les passants pourraient participer à la continuité du fil rouge.

Sous la forme d'un dessin performatif, ces interventions constitueraient des traces personnelles et une mémoire collective.



Les artistes invités

www.alexandraarango.com



ALEXANDRA ARANGO

Artiste et illustratrice colombienne, Alexandra Arango travaille au 6b à Saint-Denis. Elle est diplômée d'architecture de l'Université Pontificia Boliviriana de Medellin (Colombie) et de l'ENSAPB à Paris. Elle a exercé comme architecte avant de se tourner vers le dessin et l'illustration, qu'elle a étudiés au California College of the Arts de San Francisco (Etats-Unis).

Le milieu urbain est également son terrain jeu. Elle a participé à la création de nombreuses fresques urbaines dont la plus imposante se situe Gare du Nord. Elle a également collaboré à de nombreux projets d'intervention artistique urbaine avec Julia Maria Lopez Mesa à Saint-Denis : parcours de street-Art AUCWIN, Faire-Nid ...

www.valentinacanseco.com



VALENTINA CANSECO

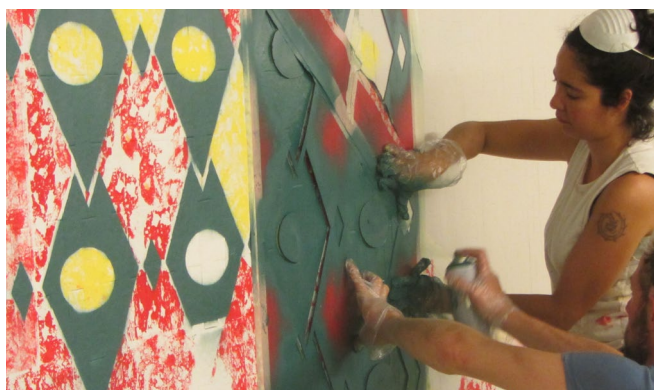
Artiste plasticienne travaille, elle travaille à Saint-Denis au 6b. À travers le dessin, la gravure solaire, la vidéo, l'installation ou simplement l'expression du déplacement dans la ville, elle interroge notre relation avec l'espace urbain. l'auto-construction comme modèle d'une ville qui ressemble à celui qu'il habite anime son processus créatif. Valentina Canseco évolue dans l'espace public. En s'inspirant des matériaux qui l'entourent elle crée et imagine la ville autrement.



www.laurecrubile.com

LAURE CRUBILÉ

Écriture, mise en scène, Illustration, Vidéo, Scénographie. Laure Crubilé travaille au 6b à Saint-Denis. Elle est une artiste "polymorphe" qui pratique sans vergogne l'art digressif. Elle crée des outils visuels de toutes sortes pour mieux raconter en images des histoires réelles ou imaginaires, des moments, des événements, des lieux, des gens. Laure Crubilé a réalisé les fresques dans les immeubles du quartier Neaucité aux abords du 6b, à Saint-Denis. Ces fresques, en noir et blanc, mettent à l'honneur l'histoire et les mutations de la ville dionysienne.



LILIANA GARCIA

Lilli Garcia Gomez est une artiste colombienne, danseuse et architecte, elle concentre ses recherches autour de la notion d'espace. Avec le collectif W.O.R.K.?, dont elle est la co-fondatrice, elle nourrit sa recherche à travers les échanges des pratiques artistiques. Elle met ainsi sa pratique au service de projets urbains, mêlant art plastique et installation.

<http://collectifwork.com>



NICOLAS BOUCHI-LAMONTAGNE

Graphiste, Webdesigner, chef de projet, artiste plasticien, il a débuté sa carrière en mettant sa créativité au service des entreprises. Il se lance très vite comme indépendant notamment au sein de l'entreprise "BL Communication" spécialisée dans la communication environnementale. En 2014, il fonde Navuni.fr pour s'ouvrir aux métiers émergeant du numérique. Passionné par l'art et de la culture, il a collaboré à de nombreux projets artistiques transdisciplinaires.



ANTONIO RAMALHO

Intéressé par l'art, parcourant les musées et souhaitant s'enrichir du lien avec les gens, il a eu l'opportunité de participer au projet La Pie. Il s'installe dans la ville de Saint-Denis dont il découvre le dynamisme culturel. Il a souhaité s'investir dans le projet Corpus WAX et ainsi renforcer l'équipe grâce à ses qualités d'autonomie et son sens de la précision.



MICHÈLE COÏC

Diplômée des arts graphiques et plastiques, pédagogie et animation, elle a mené deux longues expériences professionnelles de production, de management de projet dans les domaines de la communication visuelle et de la formation professionnelle. Enrichie de pratiques dites traditionnelles très pointues et nourrie par des actions expérimentales diverses, pédagogiques et événementielles, elle a souhaité avoir une démarche plus artistique et s'investir dans la ville de St-Denis où elle est née. Sa rencontre avec Julia Maria Lopez Mesa lui a permis de s'investir dans l'espace urbain dionysien : Passage 8, Préludes, La Pie

INFORMATIONS PRATIQUES

Julia Maria Lopez Mesa vous invite à un pique-nique/Inauguration mardi 5 juillet à partir de 18h, au square du temps des cerisiers, 40 avenue des fruitiers à Saint-Denis.

N'hésitez pas à confirmer votre présence à myriam.moussa.communication@gmail.com

CORPUS WAX - Cheminement de la gare RER D (arrêt la plaine/stade de France) jusqu'au tunnel avenue du président Wilson. Suivre l'installation en tissu WAX puis la signalétique au sol jusqu'au tunnel.

Parcours de 780 m

JULIA MARIA LOPEZ MESA :
www.juliaMarialopezmesa.com
<http://passagedu8.tumblr.com/>
<http://www.le6b.fr/>

